

VRIENDEN MUSEUM



KASTEEL WIJCHEN

Nieuwsbrief

Vrienden Museum Kasteel Wijchen

Jaargang 32 no 1 - maart 2024

Themanummer De Tuun 25 jaar!



Tacuinum Sanitatis: Salie, warm in de eerste en
droog in de tweede graad ...

Verantwoording

De stichting Vrienden Museum Kasteel Wijchen zet zich in om de prehistorie en de geschiedenis van de eigen lokale en regionale leefomgeving toegankelijk te maken. De Vriendenbijdrage voor individuele leden is € 20, voor een gezin € 25. Als vriend krijgt u gratis de Nieuwsbrief en andere informatie. Ook gratis zijn toegang tot het museum en deelname aan lezingen/excursies.

Reacties en kopij voor de Nieuwsbrief liefst per e-mail naar:

lpukker@gmail.com

Website:

vriendenmuseumkasteelwijchen.nl

Opgeven als Vriend via [Aanmelden](#)

Andere berichten via [Contact](#)

Postadres: Postbus 221

6600 AE Wijchen

Medewerkenden: Annelies van Dongen, Wim Kattenberg, Justa Vuister, Annelies Jacobs en Frans Jansen

1. Van de redactie Linie Plukker	p. 2	7. Jubileum 25 jaar Tuun Annelies van Dongen	p. 15
2. Van de Bestuurstafel Wim Kattenberg	p. 3	8. Van de Conservator Justa Vuister	p. 18
4. In Memoriam Mariëtte Zikking	p. 4	9. Museumclub Wijchen Annelies Jacobs	p. 20
5. Hoe komen we aan onze kennis van planten uit de Tuun? Annelies van Dongen	p. 5	10. Uit de oude doos Frans Jansen	p. 23
6. De Tuun: een uniek verhaal Wim Kattenberg	p. 12	11. Aankondigingen	p. 25
		12. De Tuinman en de dood	p. 26

Het Bestuur van de Stichting Vrienden Museum Kasteel Wijchen bestaat uit:

Wim Kattenberg, voorzitter

Harry Gerritz, secretaris

Hans Helmonds, penningmeester

Willy Kokke, ledenadministratie

Marianne Bakker-Otten, algemene ondersteuning

Tom Dousma, algemene ondersteuning

Linie Plukker, redactie nieuwsbrief en website

Onze stichting bezit de culturele **ANBI**-status. Hiermee wordt uw eenmalige of structurele donatie aftrekbaar van de belastingen. Dit geldt niet voor contante giften.

Van de redactie

Beste Vrienden,

Voor u ligt het themanummer over de Tuun, behorend bij de expositie 'Gekruid' die Museum Kasteel Wijchen vanaf 8 maart 2024 organiseert. De Tuun bestaat dit jaar officieel 25 jaar.

De hoofdschotel in deze Nieuwsbrief wordt samengesteld en opgediend door Annelies van Dongen, in het verleden vrijwilligster voor de Tuun. Zij beschikt, zo constateerde uw redactie, over een schat aan informatie in haar hoofd en in haar boekenkast over planten en kruiden en legt ons uit hoe wij precies aan al die kennis komen.

Zijzelf en Wim Kattenberg werpen daarnaast ieder een eigen blik terug op de ontstaansgeschiedenis van onze Tuun.

Tenslotte zijn er de min of meer vaste rubrieken van Bestuurstafel, Conservator, Museumclub Wijchen en Uit de oude Doos, de laatste drie ook gefocust op ons thema.

Rest ons nog het droeve bericht dat Mariëtte Zikking, ex-bestuurscollega en mede-vrijwilligster, ons onlangs is overleden. U vindt haar *In Memoriam* meteen na Van de Bestuurstafel.

Linie Plukker (red.)



Het kasteel bij de officiële opening van De Tuun op 22 mei 1999 (foto Annelies van Dongen)

Zie voor vorige Nieuwsbrieven met bijdragen over de Tuun:

<https://vriendenmuseumkasteelwijchen.nl/de-tuun-in-nieuwsbrieven/>

Van de Bestuurstafel

Zorgen om cultuur en geschiedenis

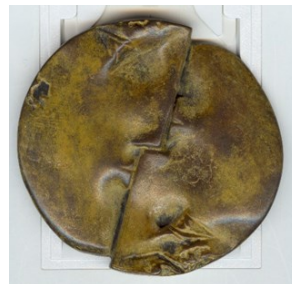
Het is van belang dat de voorzitter van de Nederlandse Federatie van Vrienden van Musea (NFVM), Jan van Zomeren, in de Nieuwsbrief van december 2023 ingaat op wat ons ook als Vrienden van Musea te wachten staat gelet op de verkiezingsuitslag.

Hoewel hij optimistisch blijft en geen totale kaalslag van de Cultuursector vreest, zoals in een artikel van NRC van november 2023, is ook Van Zomeren niet helemaal zonder zorgen. Hij wijst met name op de afnemende financiële slagkracht van Gemeenten.

Zijn optimisme heeft vooral te maken met de toename van het aantal leden van de NFVM. En dat brengt je terug naar de jaren tachtig van de vorige eeuw toen Gerard Evers de NFVM oprichtte. Om precies te zijn 1982. De economische crisis was toen een belangrijke aanleiding. Wat destijds minder speelde - het moet wel met de nodige inachtneming gezegd worden - is dat cultuur iets is van de happy few.

Dit alles brengt je ook terug naar de oprichting van onze Stichting in 1992. In de Gemeente speelde toen de kerntakendiscussie. Hoewel ik hierbij wil benadrukken dat de Gemeente het museum, toen nog Museum Frans Bloemen, zou willen afstoten, deed ze toch een beroep - en dat was nieuw - op de burgers om een Vriendenstichting op te richten. Dit bood namelijk de mogelijkheid fondsen en sponsors aan te spreken en draagvlak onder de bewoners te creëren. Het heeft alles geleid tot het Museum Kasteel Wijchen van nu: een belangrijk cultuurcentrum in dit deel van Gelderland.

Wat onze Stichting Vrienden betreft voeg ik aan deze Van de Bestuurstafel toe de aan ons in 2000 door de NFVM uitgereikte Gerard Everspenning.



Wim Kattenberg

In memoriam Mariëtte Zikking

02.06.1946 - 27.12.2023

Jarenlang heeft Mariëtte als secretaris een belangrijke bijdrage geleverd aan de Stichting Vrienden Kasteel Wijchen.

Zij is een voorbeeld van diegenen die zich maatschappelijk betrokken tonen. Ze kwam uit het Vluchtelingenwerk en wilde zich blijven inzetten voor Wijchen. Van 2006 tot 2019 werkte zij als vrijwilliger voor de Tuun van het museum. Ze zorgde voor de tekstbordjes en was trouw iedere donderdag aanwezig. In 2018 ontving zij de museumspeld voor haar inzet.

Geïnteresseerd in geschiedenis koos ze ook voor de Vrienden van het Museum. Ze was bestuurslid en verzorgde mede onze nieuwsbrief.

We zullen haar nooit vergeten, optimistisch als ze was en met de nodige humor.

Wim Kattenberg



Mariëtte Zikking

Hoe komen we aan onze kennis van planten uit de Tuun?

De mens is altijd nieuwsgierig geweest en dus ook naar de planten in zijn omgeving. Hoe kun je die gebruiken? Kun je ze eten of kun je er iets anders mee doen? Kennis van planten was heel belangrijk. Wat er in de natuur groeide, werd geplukt, gewoon uit de directe omgeving. Gelet werd op eetbaarheid, geneeskracht en smaak. Tegelijk geloofde men ook in de magische krachten van planten. Ziekte werd tot ruim 300 voor Christus als een magische aandoening gezien, een straf van demonen en goden. Offeren aan de goden versnelde de genezing. Deze magie vormt veel later de basis voor de humeurenleer (zie verder). Het geloof of bijgeloof gaat door tot op de dag van vandaag.

Vroeger was het vooral zelf uitproberen, waar de plant geschikt voor was: was ze eetbaar, giftig, hielp ze bij gezondheidsklachten, of kon je haar voor kleding of kleuring gebruiken. Ook moest worden vastgesteld welk deel van de plant nut had: wortel, blad, bloem. En moest je het dan vermalen, koken of verbranden?

Deze praktische bevindingen werden verzameld, mondeling doorgegeven en opgeschreven voor de volgende generaties.

Vanaf de Oudheid is zo veel kennis met de hand letter voor letter opgeschreven en weer gekopieerd tot de boekdrukkunst werd uitgevonden (rond 1450). Deze prachtige nog overgebleven manuscripten, vaak met tekeningen van de plant erbij, vormen een schat aan kennis. De Leidse universiteitsbibliotheek bezit nog verschillende oude gekopieerde manuscripten, o.a. een zeldzame Dioscorides uit de 6^e eeuw.

Dit stuk gaat over de ontwikkeling en verspreiding van de plantenkennis tot ongeveer de 12^e eeuw. Dit is ook het tijdsbestek van de planten in de Tuun.

De klassieke Oudheid

In de 4^e eeuw v. Chr. werd in Griekenland de plantkunde als deel van de natuurfilosofie erkend en als nuttige wetenschap gezien. De Griekse filosoof Aristoteles gaf de plant zelfs een "ziel" of "psyche", maar vond wel, dat de mens twee trapjes hoger stond in de orde van de levende wezens.

Het eerste stukje tekst over het gebruik van planten was medisch van aard en dateert van 1500 v. Chr. Het is in Egypte gevonden en staat bekend als de *Ebers Papyrus*.

De volgende vondst was in 1904. Toen ontdekte Johnson



Johnson Papyrus,
Smeerwortel

fragmentarische afbeeldingen in Egypte uit 400, de zogenaamde *Johnson Papyrus*, geschreven in het Grieks. Waarschijnlijk betreft het een stukje afgebeelde Toorts (*Verbascum*) en Smeerwortel (*Symphyton*).

Bovengenoemde restanten zijn niet verder verspreid en zijn niet van grote betekenis voor het Westen geweest. Maar leuk te zien, dat deze planten er toen ook al waren!

Wel een belangrijke bijdrage leverden:

Theophrastus (370 v. Chr.). Hij schreef voornamelijk over de flora rond het oostelijk Middellandse Zee gebied en over planten bij rivieren, moerassen en meren in Egypte. Hij werd op zijn tochten vergezeld door getrainde waarnemers. Zijn manuscripten waren geïllustreerd, maar zijn niet bewaard. Pas in de 15^e eeuw is zijn werk van het Grieks naar het Latijn vertaald. Hoe dat kwam, komt later.

Crateaus (120 v. Chr.) was hofarts en kruidkundige en had als eerste belangstelling voor de botanische illustratie bij de beschrijving als ondersteuning en extra informatie bij de tekst. Bij elke ingekleurde plant vatte hij de beschrijving, de geaardheid en uitwerking samen. Zijn opgetekende ervaringen zijn vaak aangehaald door andere kruidkundige tijdgenoten, omdat ze waardevolle geneeskrachtig informatie bevatten. Als expert in vergiften maakte hij ook naam. Deze kennis is wel bewaard gebleven door latere kopieën.

Plinius de Oudere schrijft in de 1^e eeuw zijn *Naturalis Historia*. Het is een encyclopedie van 37 boeken. Hierin vinden we veel samengebundelde kennis van zijn tijd over allerlei wetenswaardigheden van de natuur en de kosmos o.a. van planten. In het Nederlands is een compilatie ervan verkrijgbaar onder de titel "De wereld".

Plinius werd als een weetgierige, anekdotische schrijver gezien. Hij liet zich graag informeren door het Romeinse leger. Hij ontmoette veel plantkundigen en zag wat ze van elkaar overschreven, maar ook Romeinse soldaten, die met de Friezen contact hadden gehad. Eén van de Waddeneilanden werd door hem *Bercana* genoemd, boneneiland, vanwege de duivenbonen, die er in het wild overmatig groeiden.

Plinius werd door zijn opvolgers vaak aangehaald.

Pedanius Dioscorides (1^e eeuw), Griek en legerarts uit Constantinopel, was een tijdgenoot van Plinius. Hij schreef in die tijd zijn omvangrijke werk *De Materia Medica*.

Zijn vroegste werk was niet geïllustreerd. Zijn werk is veelvuldig gekopieerd en

verspreid. Door een uitzonderlijke opdracht voor prinses Juliana Anicia uit Constantinopel, die daar een kerk had laten bouwen, is een geïllustreerde kopie gemaakt. Ze ligt nu in de bibliotheek van Wenen, bekend onder de naam *De Weense Dioscorides*.

Dioscorides trok met het Romeinse leger door Griekenland, Klein-Azië, Italië en de Provence en tekende op waar welke planten voorkwamen. Hij beschreef de geneeskrachtige werking van maar liefst 600 planten.

Dit werk is de meest geciteerde bron voor de westerse geneeskunst geworden. Al in de 6^e eeuw werd zijn werk in het Latijn vertaald, zeer uitzonderlijk zullen we later zien. Latere afschriften ervan hebben veel veranderingen ondergaan. De volgorde is alfabetisch geworden en nieuwe ervaringen zijn toegevoegd.

Galenus (2^e eeuw) en Hippocrates (5^e eeuw)

Galenus ontwikkelde de humeurenleer ("umor" is het Latijnse woord voor vocht) beschreven in zijn *De Simplicibus* ('Over Simplicia', enkelvoudige stoffen).

Hij deelde planten in op basis van graden wat betreft koude en warmte enerzijds en nat en droog anderzijds. "Knoflook" is bijvoorbeeld heet in de vierde graad en droog in de derde graad, terwijl "uien" heet zijn in de vierde en nat in de eerste graad. Dit deed hij van 540 plantaardige, 180 dierlijke en 100 minerale geneesmiddelen. Hippocrates werkte dit systeem later uit.

De mens werd gezien als deel van de kosmos. Hij werd gezien als middelpunt van de macrokosmos: de aarde, natuur en het heelal. Zelf was hij een microkosmos, waarbij de hoeveelheid basissappen - bloed, slijm, gele en zwarte gal - zijn gezondheid bepaalden.



Iris uit de Wiener Dioscoridos

Alles had invloed op elkaar. Bij ziekte was het zaak om het evenwicht in het lichaam van deze sappen te herstellen. Dat kon door het juiste voedsel te eten.

Dit werk is pas in de 12^e en 14^e eeuw in het Latijn vertaald en in Europa bekend geworden.

Apuleius Platonius

Hij kwam waarschijnlijk uit Zuid-Italië. Zijn herbarium uit de 4^e eeuw was populair in West-Europa bij de intellectuele leek en de kloosterling. Het was een goed leesbare samenvatting van Hippocrates en Galenus, maar bijzonder was dat hij er een toevoeging van heidense gebeden aan moeder aarde in plaatste. Later is die tekst veranderd in christelijke termen. Zo werd de godin Maia, van moeder aarde, veranderd in Maria!

Ook dit werk werd, op enkele stukjes na, pas laat rond 1450 vertaald.

Uit deze tijd moeten er nog veel meer boeken geweest zijn, maar veel is verloren gegaan.

Na de val van het West-Romeinse Rijk in 476 was de belangstelling voor het Griekse erfgoed verdwenen. De Romeinse intellectuelen kenden naast het Latijn het Grieks wel, maar hadden weinig belang bij het kopiëren van de klassieke werken.

Kloosterlingen (o.a. in Italië in Monte Cassino) dachten hier anders over. Zij moesten zich volgens de Benedictijner Regel naast de verplichte arbeid bezig houden met het kopiëren van kruidenboeken en andere klassieke werken. De plantenkennis kwam hun goed van pas, omdat zij een zorgplicht moesten vervullen. Hun eigen opgedane ervaringen in de ziekenzorg schreven zij in het manuscript erbij! Door de vertalingen in het Latijn, de taal van de kerk, werd veel klassieke kennis ontsloten.

Niet alleen Dioscorides schreef adviezen over gezondheid, ook bekend is, dat een arts uit Ravenna, **Arthimus**, aan de Frankische koning Theuderic I dat deed in 512.

Zijn rijk besloeg een deel van het huidige België, Nederland, Duitsland en Noord-Frankrijk. Hij gaf kookadviezen, zoals dat je selderie, koriander, dille en prei bij elk recept kunt toevoegen. Verder vond hij dat "garum" (bekende Romeinse vissaus) verboden moest worden! Voor ongekookte bonen en onrijp fruit waarschuwde hij, dit is niet goed voor de maag en de lever.

Opvallend is dat er nergens een verwijzing naar klassieke werken in zijn werk vermeld staat zoals naar Galenus. Zo heeft hij het over kool, die alleen in de win-

ter gegeten moet worden, omdat het zwarte gal aanmaakt, en over uien, die nat zijn, maar het lijken allemaal adviezen, die voortkomen uit eigen bevindingen.

Verder wordt als een belangrijke schakel van de klassieke oudheid naar de christelijke Middeleeuwen **Isidorus van Sevilla** (circa 600) genoemd. Hij beschrijft de belangrijkste kennis van het klassiek erfgoed over tien eeuwen in 20 boeken. Belangrijk was dat de mens nog steeds als deel van de Kosmos gezien werd.

Uit die tijd moet ook het Vroegmiddeleeuwse werk uit het klooster

Reichenau genoemd worden, geschreven door

Walafried Strabo (808-849), en geschreven voor het broederklooster in St. Gallen. Een gedicht over het tuintje daar, bekend als de *Hortulus*. Hierin beschrijft hij met veel liefde en enthousiasme zijn werk en de kruiden in de tuin. Walafried nam

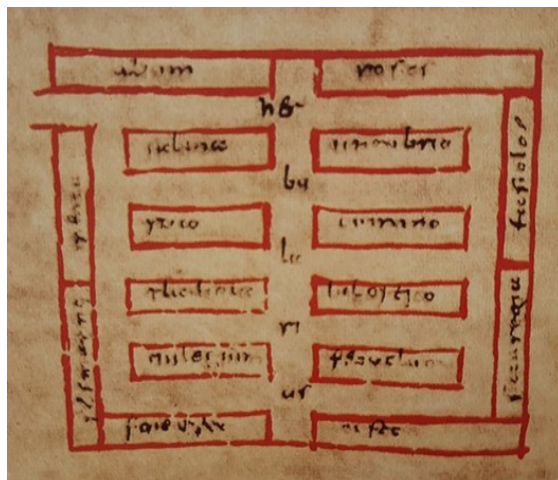
nauwkeurig alles wat er gebeurde waar

en had veel kennis van de geneeskunde. De plattegrond van de kloostertuin bestaat nog. Ze omvat een moestuin en een geneeskruidenteel. De keuze van de planten lijkt niet zozeer op de klassieke cultuur geënt, maar meer op eigen ervaring. Het werk kreeg in de medische school van Salerno (zie verder) faam en werd al vroeg in het middeleeuws Engels, Duits en Frans vertaald.

In Nederland werd zijn werk vooral in de farmacie aangehaald.

In die tijd kreeg **Karel de Grote** (9^e eeuw) de macht over West-Europa en oefende de kloosters en abdijen de controle uit over uitgestrekte landerijen.

Karel de Grote had in zijn rijk één geloof, het christelijke, opgelegd. Voor zijn wereldlijke bestuurlijke instanties maakte hij slim gebruik van de organisatiestructuur van de Christelijke kerk. Ook het Latijn van de kerk nam hij over. Zo kon hij gemakkelijk verordeningen over zijn rijk verspreiden. Een voorbeeld hiervan is de *Capitulare de villis*, een verordening betreffende een domein Asnapium, in Noord-Frankrijk gelegen. In het boekje staat als laatste een wenslijst van



Detail Kloosterplattegrond Strabo: Tuin

90 soorten groente, tuinplanten en fruitbomen, die op de landerij (villae) geplant moesten worden.

Door de honderden kloosters in het rijk was het niet vreemd, dat er veel naslagwerken uit deze periode zijn verspreid. Het *Lorscher Arzneibuch* (uit de Duitse abdij) is een belangrijk werk uit deze tijd. Het bevat een aantal medische recepten en informatie over de aanplant van gewassen.

Na deze periode werd de behoefte om meer over de geneeskunde te weten steeds groter. Dit had alles te maken met een veranderende doelgroep en een uitgebreider lezerspubliek. Eerst waren de besloten, wat behoudende kloosterrecepten de bron van plantenkennis, nu leverden de opkomende universiteiten de geneeskundigen. Zij gingen zelf onderzoek doen en waren internationaler gericht. De oude kernen van kennis (Dioscorides en Galenus) bleven, maar werden aangevuld met nieuwe teksten van eigen onderzoek.

In de buurt van Napels werden farmacologische teksten door de **School van Salerno** (opleiding geneeskunde) gemaakt: de *Tractatus de herbis*. Recepten werden met dosering van elk plantdeel vermeld. Aan de oorsprong van deze school stonden de Benedictijner monniken van het klooster te Monte Cassino.

Door de gunstige ligging aan de Middellandse zee van de medische school kon de verspreiding van kennis over het gebruik van planten gemakkelijk plaatsvinden naar Islamitische intellectuele centra.

Abu'l Hasan Ibn, een christelijke Arabier, schrijft over hoe we onze gezondheid in stand kunnen houden. Deze tekst staat bekend onder de naam *Tacuinum Sanitatis*. Hij omvat elementen, die essentieel zijn voor ons welzijn.

Hier eindigt ook het tijdsbestek van de Tuun. Enkele eeuwen later zal de boekdrukkunst worden uitgevonden, waardoor de kennisontsluiting drastisch zal veranderen.



School van Salerno: Venkel?

Literatuur

Blunt, Wilfrid & Raphael, Sandra: *Herbarius & Cruydtboeck*, Nederlandse vertaling van The Illustrated Herbal, Gaade, Amerongen, 1981

Chavannes, Claudine & Ijpelaar, Linda (red.): *De groene Middeleeuwen*, 2^e druk, Lectoris, 2019

Collins, Minta: *Medieval Herbals*, The Illustrative Traditions, British Library, London, 2000

Plinius: *De Wereld*, Nederlandse vertaling van Naturalis Historia, Athenaeum, Amsterdam, 2004.

Strabo, Walafried: *De Kloostertuin*, Nederlandse vertaling van Hortulus, Terra Lanoo, Warnsfeld, 2004



Kruidenboek Anholt: Slaapbollen

De Tuun: een uniek verhaal

In deze bijdrage gaat het om wat de rol is geweest van de Stichting Vrienden bij het ontstaan en de ontwikkeling van - naast de Kasteleninfo - De Tuun. En wel voordat deze aan de in 1995 - wat het aansturen van het museum betreft opgerichte - Beheergroep werd overgedragen. In onderstaande bijdrage aandacht voor twee belangrijke zaken die zich voordeden: 1. de vraag waar de proto-historische tuin moest komen en 2. hoe deze inhoudelijk tot stand kwam.

Ontstaan

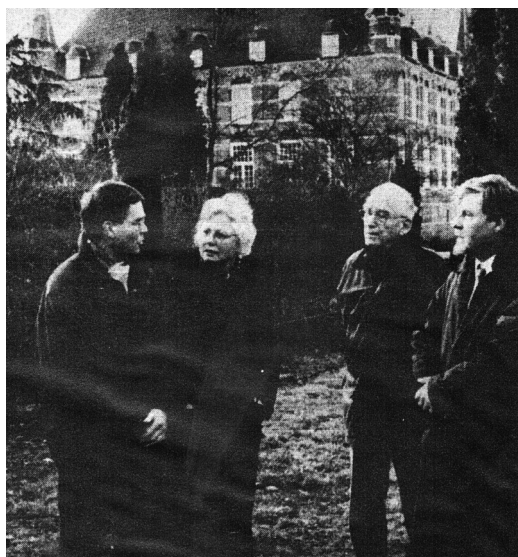
Het was in 1992 dat de nog nauwelijks van de grond gekomen Stichting Vrienden, toen nog van Museum Frans Bloemen, de vraag van de Gemeente kreeg hoe de 80.000 gulden subsidie van de Raad van Europa te besteden aan cultuur en geschiedenis. Daar was de subsidie namelijk voor bedoeld. Of het zo moest zijn kwam deze vraag voor de jonge Stichting op het goede moment. Waarover namelijk van begin af aan in het Bestuur van de Stichting Vrienden werd nagedacht, was hoe het toen nog puur oudheidkundig museum aantrekkelijker te maken. Van alle ideeën werd gekozen voor het inrichten van een Kasteleninfo in de toren en het aanleggen van een proto-historische tuin. In deze bijdrage gaat het om hoe deze tuin tot stand kwam, waarbij het de bedoeling was dat daar gewassen in gekweekt zouden moeten worden die verbouwd werden in drie voor het museum belangrijke perioden: de IJzertijd, de Romeinse tijd en de Vroege Middeleeuwen. De Gemeente ging hierin mee. Prangende vraag was alleen waar die moest komen.

Waar?

Van meet af aan was het verlangen van de Stichting - omdat het dicht bij het museum moest zijn en bezoekers het mee konden nemen tijdens hun bezoek - dat die moest komen in de kasteeltuin. In het archief van de Stichting vinden we terug hoe de Gemeente daarop reageerde. Daarvan hieronder twee belangrijke reacties van de Gemeente. Een gelukkig toeval daarbij was dat het kon worden meegenomen in een totaal Herinrichtingsplan van de Kasteeltuin. Op 2 augustus 1995 kwam er een brief, toen nog gericht aan de Stichting Vrienden van de Ge-

meente, dat de proto-historische tuin zou worden meegenomen bij de herinrichting. Goed nieuws. Op 9 januari 1996 komt een volgende brief, waarin staat: *"Bij het opstellen van het inrichtingsplan zal worden onderzocht of het mogelijk is om een proto-historische tuin in te passen"*. Dit ging uiteindelijk door. De Gemeente liet het daar niet bij. De Groengroep van de Gemeente hielp mee met het pan-klaar maken van De Tuun.

Op onderstaande foto zijn de eerste leden van de Vriendenkring Tuun te zien: Liesje Roelofs, Jacques Rommens, Lex Kamerman en Wim Kattenberg (ikzelf).



Wegwijs 17-01 1996

Onderzoek

Een ander belangrijk aandachtspunt is hoe de tuin inhoudelijk tot stand kwam. Het idee overigens om een tuin in te richten kwam met name voort uit de ervaringen die de initiatiefnemers hadden met vooral kloostertuinen in Frankrijk. Het eerste wat op het vlak van inhoud gebeurde was contact zoeken, ook wetenschappelijk, met de bestaande cultuur-historische tuinen. Hierbij ging het met name om de tuinen—de kruidentuin en de tuin vreemde gewassen - van het

Openluchtmuseum in Arnhem. Het museum beschikt daarbij ook over een te raadplegen wetenschappelijke bibliotheek. Daar kon worden vastgesteld dat de gekozen perioden - de IJzer-en Romeinse tijd en de Vroege Middeleeuwen - mogelijk waren. En qua planten waren mogelijk planten om te eten, om te verven en geneeskrachtige planten. Bij die om te eten ging het om vroege graansoorten als onder andere emmer, spelt en boekweit. Wat verven betreft om onder andere meekrap en klaproos. En wat de geneeskrachtige kruiden betreft onder andere munt (maagklachten) en tijm (keelpijn).

Voor het verkrijgen van de vroege graansoorten werd contact gezocht met de Universiteit van Wageningen. Deze beschikt over de Nationale Zadencollectie. Daarvan werden, maar dan eenmalig, zaden verkregen van een aantal vroege graansoorten. Wat het wetenschappelijk onderzoek betreft moeten genoemd worden Annelies van Dongen en Jacques Rommens.

Wim Kattenberg



Een vroegere blik op de Tuun...

Jubileum: 25 jaar Tuun

In het najaar van 1998 waren de planten voor 'De Tuun' al voor een groot deel uitgezocht door de toenmalige groep. De uitgangspunten waren:

- **Overzicht van de gewassen per periode: Late IJzer Tijd, Romeinse Tijd, Vroege Middeleeuwen**
- **Overzicht van de gewassen per thema: Nutsplanten, Keukenkruiden, Geneeskrachtige en Rituele planten**
- **Principe van de wisselbouw toepassen.**
- **Toename van het assortiment en afname van het areaal woeste grond naarmate de tijd verder gaat.**

Daarbij zijn de adviezen van de Rijksdienst voor Oudheidkundig Onderzoek (R.O.B), Bureau voor archeo-botanisch Onderzoek (B.I.A.X.) en Centrum van Genetische bronnen Nederland (C.G.N.) te Wageningen van grote invloed geweest.

Met deze gegevens is de tuin in het voorjaar van 1999 voor het eerst ingezaaid, een heel experiment, aangezien verschillende soorten gewassen ook voor de tuingroep onbekend waren. Het werd een leerzaam jaar. We kwamen tot de conclusie dat er teveel variaties van hetzelfde graan stonden, het overzicht was daardoor zoek. Verder klopte de selectie van de planten niet helemaal met de betreffende periode.

Deze ervaring en nieuwe informatie, die ter beschikking kwam, m.n. de uitgave van " De introductie van onze cultuurplanten en hun begeleiders van het Neolithicum tot 1500 A.D." van de Vereniging voor Landbouwgeschiedenis te Wageningen o.l.v. A. Zeven en het onderzoek van L. Kooistra, Borderland Farming, over de landbouw in het oostelijk rivierengebied en het lössgebied in Limburg in de Romeinse tijd en Vroege Middeleeuwen, leidden ertoe de keuze van de planten opnieuw onder de loep de nemen.

Versillende problemen kwamen naar voren. Zo blijkt uit vondsten niet altijd of een plant in het wild voorkwam of in cultuur genomen was. Bepaalde cultuurgewassen zijn moeilijk te identificeren, zoals diverse koolsoorten. En sommige planten waren niet hier maar wel elders aangetoond. De vraag is dan: moeten we ze wel of niet opnemen. Over het algemeen hebben we geprobeerd zo dicht mogelijk bij de realiteit van toen aan te sluiten, uitgaande van de ter beschikking staande onderzoeksresultaten.

Verder zijn nog enkele wilde grassoorten, uit vroegere periodes, gezaaid, omdat het leuk is wat voorlopers van de granen te laten zien.

Wisselbouw:

Hoe de wisselbouw vroeger precies werd uitgevoerd is niet helemaal duidelijk. Wel is zeker dat een vorm ervan heeft plaatsgevonden in het rivierengebied (zie Kooistra). Ook is uit onderzoek duidelijk dat tijdens de braaklegging het vee op deze wild begroeide stukken rondliep, zodat men twee vliegen in een klap had: bemesting en veevoer.



Spelt

Voor vruchtwisseling is geen duidelijke indicatie gevonden. Om de grond niet uit te putten is het voor onze tuin van belang een vorm te bedenken. Grofweg is daarom elk tijdvak opgedeeld in een deel granen, een deel peulvruchten, een deel groenten en oliehoudende planten. Daarnaast is er een wild akkerstuk dat steeds kleiner wordt in de tijd. Dit stuk doet niet mee met de wissel.

De eigenschappen van planten kunnen bij wisselbouw goed benut worden. Van peulvruchten is bekend, dat zij stikstof aan zich binden. Ook boekweit heeft die eigenschap. Wanneer het daaropvolgende jaar een graansoort gezet wordt, profiteert het graan van deze stikstof in de grond. In het derde jaar worden de groenten gezet. Het vierde jaar ligt het stuk braak. Daarna volgt weer het eerste jaar enz.

In **2004** toen Fiona Zachariasse hoofd Collectie werd, heeft er opnieuw een evaluatie en bijstelling plaatsgevonden. De informatie over de cultuurgewassen uit haar proefschrift, *Lowland Farming*, kwam in grote lijnen overeen met de samenstelling van de collectie uit de Tuun. De hiervoor beschreven uitgangspunten bleven dus hetzelfde. Wel is de tuin vanaf die tijd meer en meer een museumtuin geworden. Een middeleeuwse of oudere uitstraling (dit was voor die tijd meer het geval) is minder een streven geworden. De tuin laat nu op een meer hedendaagse, verzorgde manier verschillende cultuurgewassen en gebruiksplanten zien uit een bepaalde tijdsperiode.

De **historische vakken** zijn in vier delen per vak opgedeeld. De wisselbouw draaide met de klok mee, één kwart bleef voortaan braak liggen en de wilde akker verdween uit het vak naar een gemeenschappelijke plek bij de fruitbomen. Dit laatste was voornamelijk uit esthetisch oogpunt. Het zag er altijd wat onverzorgd uit. De keuze van de planten in het historisch deel klopte en bleef nagenoeg hetzelfde. Wel is besloten om enkele wilde tarwegrassoorten, die essentieel zijn

geweest bij de ontwikkeling van tarwe, te laten zien in het ijzertijdvak, maar wel met een duidelijke toelichting.

De **themavakken**, Nutsplanten, Keukenkruiden, Geneeskrachtige planten en Rituele planten, zijn voor zover mogelijk in dezelfde tijdsblokken ingedeeld.

Ook de indeling binnen deze vakken is veranderd. Gelet is er op het esthetisch en het onderhoudsaspect. Een indeling in de tijd bleek ook niet haalbaar voor de rituele en nutsplanten. Bij de laatstgenoemde zijn wat ruimere tijden, de middeleeuwen, gehanteerd. Ritueel gebruik is nu eenmaal niet zo strak in de tijd in te delen, wat ook geldt voor de nutsplanten. Verder zijn er steeds nieuwe planten toegevoegd aan de collectie, wel kloppend met de periode. Maar ook zijn er planten uit gehaald, vanwege het woekeren of andere ongemakken. De oogst van gerst, eenkoorn, haver, rogge, emmertarwe, huttentut, vlas, pluimgierst etc. was jaren prima. De droge periode van de afgelopen jaren gaf duidelijk problemen en extra zorg.



Gerst

Het plantenoverzicht plus nog veel meer verwante kennis is inmiddels gedigitaliseerd.

In de loop der jaren hebben verschillende activiteiten plaatsgevonden zoals open dagen, exposities, rondleidingen, verkoop van kweegelei en zaden. De laatste jaren is de verkoop gestopt (belangstelling liep terug).

Verder is geprobeerd om zoveel mogelijk de kennis in de tuin bij de plant te plaatsen, zodat iedereen op elk moment van de dag kan lezen over de belangrijke veranderingen, die de inheemse bevolking hier meemaakte door de komst van de Romeinen en wat daarna gebeurde in de Vroege Middeleeuwen.

Ja, waar vind je nog zo midden in het dorp een rustige plek, waarin je nog granen en andere cultuurgewassen kunt zien? Deze plaats moeten we koesteren!

Als laatste nog even het allerbelangrijkste. Dit alles is door inzet en enthousiasme van veel **vrijwilligers** tot stand gekomen en de Tuun bestaat daarvoor nu al 25 jaar!

Ken je mensen of heb je zelf zin om je voor dit cultuurhistorisch tuingebouwen in te zetten, neem dan contact op met het museum. Eén keer per week in de ochtend, dat moet te doen zijn!

Annelies van Dongen

Van de Conservator

Smakelijke kost - De kasteeltuin in de 17^e eeuw

Moestuin of boomgaard

In de 17^e eeuw trokken rijke adel en kooplieden de stad uit en bewoonden kastelen, landgoederen en buitenplaatsen. Zo'n buitenplaats was niet compleet zonder een grote moestuin: dit waren tuinen in voornamelijk symmetrische patronen waarin een veelheid aan groenten, tuinkruiden, bloemen en fruit groeide.



Justa Vuister

Er was veel aandacht voor nieuwe soorten groente en fruit, deze werden in Nederland ontwikkeld of kwamen vanuit andere gebieden, zoals Amerika. Deze groenten kocht je op de markt of oogstte je in eigen tuin. Er werd geëxperimenteerd met bestrijdingsmiddelen en de broeikas werd uitgevonden.

Uit archiefstukken blijkt dat bij Kasteel Wijchen een boomgaard moet zijn geweest, waar de kasteelbewoners hun vruchten vandaan haalden. Er waren in deze streek veel boomgaarden: zo werd bij Kasteel Batenburg door de kasteelbewoners de kwee geplant, ook wel bekend als de kweepeer of kweeappel. In onze *Tuun* is deze vergeten vrucht nog steeds te vinden. De kwee werd gebruikt vanwege zijn frisse geur en goede darmwerking en staat voor trouw. De vrucht werd dan ook geserveerd op middeleeuwse bruiloften. Hij werd gestoofd, gekonfijt, tot marmelade verwerkt of er werden kweekoekjes van gemaakt.

Inmaken en bewaren

Het onderhoud van de kasteeltuinen was een enorm karwei. Hier werd handig op ingespeeld door handboeken zoals *De verstandige hovenier* en *Het vermakelyk landt-leven*. Deze staan vol met tips, recepten met groente en fruit én uitleg over hoe je de oogst het beste kon bewaren. Tegenwoordig koop je het hele jaar door aardbeien, in de 17^e-eeuwse kasteeltuin was je afhankelijk van de opbrengst van het seizoen. Fruit werd met suiker gekonfijt of tot jam gemaakt. Groenten werden met zout gepekeld of op zuur gezet om lang te bewaren.

Door handboeken leerden mensen ook koken met peper, kruidnagels, nootmuskaat en kaneel. Door de VOC-handel kwamen scheepsladingen vol met specerijen aan in de Nederlandse havens. De prijs van deze luxe producten daalde, waardoor ook de kleine burgerij zich dit kon veroorloven.

Populariteit groenten

In de middeleeuwen waren er nog weinig groenterecepten in Europese kookboeken te vinden. Groenten werden gezien als kost voor de gewone man, niet geschikt voor de tere magen van de elite. Langzaam veranderde de populariteit onder de adel, met een hoogtepunt in de 17^e eeuw. Terwijl de gewone burger kauwde op knolgewassen, uien, peulvruchten en radijsjes, genoot de goede burgerij van groenten als bloemkool, snijboon, meiraap, artisjok, asperge en slasoorten.

In de kelder van het kasteel is te zien wat er op tafel stond in de 17^e eeuw. Vanaf 8 maart 2024 opent Museum Kasteel Wijchen de tentoonstelling *Gekruid* met bijzondere en pittige verhalen over planten.

Justa Vuister



Kweeper

(Bron: Maartse Hazen, studio voor beeldontwerp)

Van de museumclub

In de afgelopen jaren heeft de museumclub regelmatig een bezoek aan een museum gecombineerd met een wandeltocht door een, al dan niet bijbehorende, tuin. Vaak ook omdat musea in grote oude panden zijn ondergebracht, zoals kloosters, kastelen en gasthuizen, waarbij van oudsher zelfvoorzienende kruiden- en groentetuinen en boomgaarden werden onderhouden. Een leuke afwisseling van binnen en buiten, maar ook boeiend en leerzaam.

Ik heb het dus nu niet over de beeldentuinen met oude of moderne kunst die we bezochten (bijv. de Anningahof in Zwolle of Park Middelheim in Antwerpen). Die zijn van een andere orde dan de historische tuinen die gericht zijn op het laten zien en conserveren van kruiden, groenten, struiken en bomen. Dit bij voorkeur in het tuinontwerp van destijds. Qua soorten tuinen kun je een onderscheid maken in de locatie: gasthuistuinen (geneeskrachtige kruiden), kasteeltuinen (kruiden, groenten, vruchten, een boomgaard maar ook sierbeplanting), stadstuinen (sierbeplanting maar ook wat nutsplanten) en *last but not least* de kloostertuinen. Voor de kloostertuinen schreef Keizer Karel de Grote (742-814) in zijn Capitulare de Villis de aanplant van 73 soorten kruiden en groenten voor bij ieder klooster met daarnaast ook de aanplant van fruitbomen.

Hieronder geef ik enkele voorbeelden van deze grove indeling in tuinen, die vanuit Wijchen met het openbaar vervoer of op de fiets goed te bezoeken zijn.

Gasthuistuinen

Op het Concilie van Nicea (325 na Chr.) werd besloten dat christenen de zieken dienden te verzorgen als één van de werken van barmhartigheid. Grote abdijen werden gasthuizen voor zieken. In de kruidentuin bij een klooster stonden daarom vooral heilzame en geneeskrachtige kruiden.

In Hanzestad Elburg ligt midden in de oude stad een tuin met geneeskrachtige kruiden die behoorde bij het gasthuis dat in 1335 werd gebouwd. De tuin is vrij te bezoeken.

Kasteeltuinen

Deze zijn uit diverse periodes maar meestal wat later dan de vroege Middeleeuwen. Een grove verdeling is in de Franse symmetrische stijl of de Engelse landschapsstijl.

Van het eerste type is Paleis het Loo een goed voorbeeld. De barokke paleistuinen werden in de 17^e eeuw in opdracht van Willem III aangelegd. Kenmerken:

symmetrie, fontein en bloemen die los werden geplant zodat je ze van alle kanten goed kon zien.

Ook het kasteel Rosendaal in Velp heeft een barokke tuin met 70 verschillende soorten bomen en heesters en een kruidentuin.

Slot Zuilen in Oud Zuilen bij Utrecht is rond 1520 gebouwd op middeleeuwse ruïnes. Oorspronkelijk was dit slot aan alle kanten door water omgeven en alleen toegankelijk via een bruggetje. Later werd er een park in Engelse landschapsstijl aangelegd. De tuinen zijn het hele jaar door openbaar voor bezoekers.

Stadstuinen

Museum van Loon in Amsterdam heeft een klassieke achtertuin met buxushagen en sierbeplanting, geïnspireerd door een ontwerp uit de 17^e eeuw.

Een hofjeswandeling door Haarlem voerde ons langs diverse oude binnentuinen, veelal siertuinen.

We bezochten de afgelopen jaren regelmatig panden die in beheer zijn bij de Vereniging Hendrick de Keyser, momenteel 439 panden, waaronder hofjes en patriciërshuizen, in 115 plaatsen in Nederland. Met name de panden zelf en de interieurs worden geconserveerd, maar daar horen ook de tuinen bij (zie www.hendrickdekeyser.nl).

Kloostertuinen

In de nabije omgeving van Wijchen kun je hieraan je hart ophalen.

Het klooster in Sint-Agatha is het oudst nog bestaande klooster, gesticht in 1371. De ommuurde tuin is aangelegd vanaf de 18^e eeuw en bevat moestuinen en fruitbomen en een altijd groen gedeelte waar de paters Kruisheren hun breviergebed konden doen. De tuin is vrij toegankelijk.

Het graafschap Megen langs de Maas was onafhankelijk van de Staten Generaal en daardoor konden de kloosters daar tijdens en na de reformatie blijven bestaan, dus ook de bijbehorende tuinen. Een deel van de moestuinen van de Franciscanen is recent omgevormd tot de Hof van Lof, met sierbeplanting en religieuze symboliek.

Bij het museum Krona in Uden ligt een middeleeuwse kruidentuin met 150 planten die onderverdeeld zijn in geneeskrachtige planten, keukenkruiden, verfstofplanten en zeldzame inheemse planten. Ze staan in met buxushagen omgeven perken.

De museumclub bezocht ook Steyl bij Roermond, waar een oude paterstuin is gerenoveerd met daarnaast diverse deeltuinen, deels opgekweekt uit zaden die

de missiepaters uit alle delen van de wereld meenamen. De Jochumhof biedt genoeg variatie en informatie voor een aangenaam dagje uit.

In het Arnhemse Openluchtmuseum is de kruidentuin van kloosterling Walafrid uit 827 gereconstrueerd. Hij leefde in het klooster Reichenau in Zuid-Duitsland en verbouwde de gewassen die door Karel de Grote waren voorgeschreven.

Voor achtergrondinformatie over kloostertuinen zie

https://kennis.cultureelerfgoed.nl/index.php/Kloostertuinen_in_Nederland

Het voorgaande is maar een kleine selectie van historische tuinen die een bezoek waard zijn. En als het om historie gaat: vergeet ook niet al die activiteiten die erop gericht zijn om oude soorten en rassen van bomen en planten te bewaren. In Lent proberen ze bij de Warmoes groente en fruit te telen zoals dat eeuwenlang gedaan werd om de stadsbewoners aan de overkant van de Waal te voeden. De warmoezerij was een gemengd tuinbedrijf. Er is een museum en een pluktuin. Zie www.dewarmoes.nl.

In Doesburg bevindt zich de museumtuin 't Olde Ras met de grootste particuliere collectie fruitbomen in Europa (ruim 3000 bomen en meer dan 1500 fruitrassen). Ook deze tuin kan bezocht worden.

Dus niet alleen in onze Wijchense Tuin is men druk bezig met historische rassen en gewassen, maar door heel Nederland zijn er diverse initiatieven om de historische biodiversiteit te conserveren en onder de aandacht te brengen. Laten we daar vooral van genieten!

Annelies Jacobs



Kruidentuin Museum Krona (bron: Brabants Dagblad)

Uit de oude doos

De palmtak, sinds de oudheid een symbool van overwinning, werd uitgereikt aan winnaars van de Olympische Spelen en meegedragen in triomftochten. De vroege Kerk nam het over als een symbool van martelaarschap en overwinning op de dood.

In de Rooms-Katholieke kerk is het gebruikelijk alles wat zij in haar liturgie opneemt en gebruikt te zegenen en te wijden. Alle zegeningen en wijdingen zijn erop gericht de (gebruiks)voorwerpen te ontdoen van hun heidense/ongewijde status. Ook de buxustakjes bij Palmzondag, vaak ook palmtakjes genoemd, moeten worden gewijd.

Op Palmzondag, de zondag voor Pasen, worden aan het begin van de H. Mis als vanouds de buxustakken met wijwater gezegend. Na de zegening volgt dan een processie door de kerk met gezangen die herinneren aan het volk dat "Hosanna" riep en Jezus met gejuich in Jeruzalem binnenhaalde en daar echte palmtakken voor gebruikte.

Gewijde takken

Het is duidelijk dat niet iedere willekeurige buxustruik in de eredienst gebruikt kan worden. Indachtig de eis dat alle voorwerpen zoals in gebruik bij de eredienst gewijd dienen te zijn, moeten ook de palmtakken gewijd zijn. Nog niet zo lang geleden moesten de palmtakken zelfs van een speciale, daartoe zelf gewijde, struik worden geknipt. Alleen van zo'n struik waren de takken voor palmzondag bruikbaar. Nu stoort niemand zich er nog aan als niet-gewijde takken van andere struiken gebruikt worden.

Gebruik van de gewijde palmtakken

Na afloop van de mis op Palmzondag nemen alle gelovigen een palmtakje mee naar huis. Op Paaszaterdag kan wijwater uit een groot vat achter in de kerk getapt en mee naar huis genomen worden. Toentertijd waren in elk katholiek gezin dus wijwater en een palmtak aanwezig. Deze attributen werden overal voor ingezet. Personen die ziek waren werden er mee gezegend, een zieke koe, vee dat na een stalperiode weer de wei inging en ook bij storm, zware regen- en hagelbuien werd de omgeving gezegend. Zo werd voorkomen dat kwade geesten of de duivel bezit namen van huis, erf, vee en personen. Deze rituelen gaven vooral een gevoel van veiligheid, niet onbelangrijk.

Een hevig onweer met een onverwachte uitkomst

Midden in de zomer, in de jaren 30 van de vorige eeuw, brak er in de plaats waar ik opgroeide een zwaar onweer los. Felle bliksemflitsen dreigden in te slaan. Een zekere paniek brak uit in het gezin. Om het gevaar af te wenden brachten wijwater en palmtak gelukkig uitkomst. De huisvrouw pakte uit het keukenkastje snel het wijwater en van het kruisbeeld het palmtakje. Ze ging al zegenend het gehele huis rond. Inderdaad het had geholpen. Het onweer trok weg en er was geen schade. Tot de volgende dag de vrouw in kwestie allemaal witte vlekken op de meubels, op het behang en eigenlijk overal vond. Wat kon het toch zijn? Nader onderzoek leerde dat in de haast niet het wijwater gebruikt was, maar de chloorfles! Het geloof in de gewijde zaak heeft toen toch wel een knauw gekregen.

De overgebleven palmtakken werden een jaar bewaard en verdorden helemaal. Vlak voor Aswoensdag werden zij verbrand en leverden zo de as voor het askruisje. Zo kon de vastentijd beginnen en was met Palmzondag de cirkel weer rond.

Frans Jansen



Een palm- of buxusstruikje

Aankondigingen

1. Noteer alvast in uw agenda de volgende Vriendencontactdag op 20 april naar het Museum BroekerVeiling in Broek op Langedijk.

Deze dag wordt georganiseerd voor vrienden van Vriendenorganisaties aangesloten bij de Nederlandse Federatie Vrienden van Musea. Het belooft een boeiende dag te worden met een rondleiding, lunch, rondvaart en een veiling. Binnenkort ontvangt u een uitnodiging via de mail.

2. Graag zouden we ook eens gewoon als Vrienden onder elkaar van gedachten wisselen. Daartoe willen we dit jaar een middag of avond organiseren. Omdat we de communicatie hierover liefst uitsluitend via de mail verzorgen, verzoeken we degenen die ons hun emailadres nog niet hebben doorgegeven dit alsnog te doen. Het zou ons veel onnodig werk besparen. Mail naar: w.kokke@kpnmail.nl



stadstuin

('... sierbeplanting maar ook wat nutsplanten...')

(Illustratie Linie Plukker)

De tuinman en de dood

Een Perzisch Edelman:

Van morgen ijlt mijn tuinman, wit van schrik,
Mijn woning in: 'Heer, Heer, één ogenblik!



Ginds, in de rooshof, snoeide ik loot na loot,
Toen keek ik achter mij. Daar stond de Dood.



Ik schrok, en haastte mij langs de andere kant,
Maar zag nog juist de dreiging van zijn hand.

Meester, uw paard, en laat mij spoorlags gaan,
Voor de avond nog bereik ik Ispahaan!' -

Van middag - lang reeds was hij heengespoed -
Heb ik in 't cederpark de Dood ontmoet.

'Waarom,' zo vraag ik, want hij wacht en zwijgt,
'Hebt gij van morgen vroeg mijn knecht gedreigd?'

Glimlachend antwoordt hij: 'Geen dreiging was 't,
Waarvoor uw tuinman vlood. Ik was verrast,

Toen 'k 's morgens hier nog stil aan 't werk zag staan,
Die 'k 's avonds halen moest in Ispahaan.'



P.N. van Eyck (1887-1954)



Heuresis—symbool voor de ontdekking - overhandigt Discorides een alruinwortel